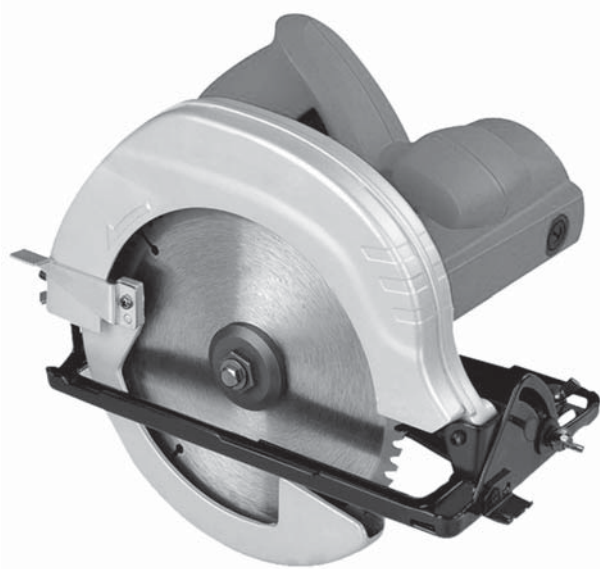


Cortag



SERRA CIRCULAR

SC 185-1150

REV. 001/14

MANUAL DE INSTRUÇÕES
LEIA ANTES DE USAR

Manual de instruções

SERRA CIRCULAR

SC 185- 1150



Parabéns pela escolha de uma ferramenta elétrica CORTAG.

Ela foi desenvolvida com alto padrão de eficiência e qualidade, garantindo o melhor desempenho e durabilidade.

Este manual de instruções foi especialmente elaborado para o auxílio com as funções e características do equipamento.

Leia este manual atentamente antes de utilizar o equipamento para assegurar uma utilização segura e correta.

As descrições neste manual baseiam-se nas configurações predefinidas do equipamento.

Guarde este manual para referência futura.



Siga as instruções antes de usar.

Este manual contém instruções detalhadas de instalação, funcionamento, operação e manutenção da Serra Circular.

USE EPI

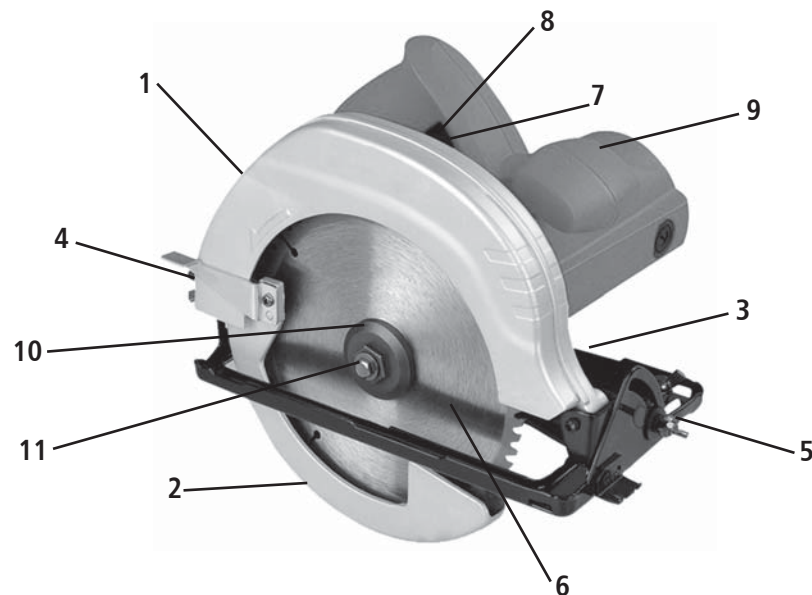


CONTEÚDO

ITEM	PÁGINA
1 Componentes.....	05
2 Informações técnicas.....	06
3 Instruções de segurança e orientações gerais.....	06
4 Conteúdo da embalagem.....	08
5 Instalação/substituição da lâmina de serra.....	08
6 Operação.....	09
7 Limpeza e manutenção.....	10
8 Dados para contato com o fabricante.....	10
9 Garantia.....	10
10 Rede de assistentes técnicos.....	11
11 Vista explodida das peças.....	12
12 Lista de peças de reposição.....	13
13 Termo de garantia.....	14

Imagens ilustrativas

1 - Componentes



1. Capa de proteção fixa
2. Capa de proteção móvel
3. Base de apoio
4. Ajuste de profundidade da base
5. Ajuste de inclinação da base
6. Lâmina de serra (não acompanha)
7. Interruptor
8. Botão de trava
9. Punho auxiliar
10. Flange externa
11. Parafuso de fixação da lâmina

2 - INFORMAÇÕES TÉCNICAS

Potência do motor	1.150 W
Tensão	127 V ~ ou 220 V ~ (Não é Bivolt)
Frequência	60 Hz
Rotação	5.000 RPM
Diâmetro da lâmina de serra	185 mm - 7.1/4" furo 20 mm (Não acompanha)
Profundidade de corte	90°- 65 mm 45°- 40 mm



DUPLA ISOLAÇÃO

3 - INSTRUÇÕES DE SEGURANÇA E ORIENTAÇÕES GERAIS



ATENÇÃO

RECOMENDAMOS QUE APENAS PESSOAS ESPECIALIZADAS E DEVIDAMENTE TREINADAS OPEREM ESTE EQUIPAMENTO;



ATENÇÃO

CASO O EQUIPAMENTO APRESENTE ALGUMA NÃO CONFORMIDADE ENCAMINHE O MESMO PARA ASSISTÊNCIA TÉCNICA AUTORIZADA MAIS PRÓXIMA OU ENTRE EM CONTATO COM O SAC CORTAG;



ATENÇÃO

AO UTILIZAR A SERRA CIRCULAR CORTAG DEVEM SER SEGUIDAS AS PRECAUÇÕES BÁSICAS DE SEGURANÇA PARA EVITAR RISCOS DE CHOQUE ELÉTRICO E ACIDENTES;



ATENÇÃO

A CORTAG NÃO SE RESPONSABILIZA POR ABUSOS, NEGLIGÊNCIA OU DEFEITOS CAUSADOS DIRETA OU INDIRETAMENTE PELO USO INDEVIDO DO EQUIPAMENTO. NENHUMA ALTERAÇÃO E/OU MODIFICAÇÃO PODERÁ SER FEITA NO EQUIPAMENTO SEM AUTORIZAÇÃO PRÉVIA DA CORTAG. A FALTA DE MANUTENÇÃO E O DESGASTE NATURAL DE PEÇAS E COMPONENTES NÃO CARACTERIZAM NÃO CONFORMIDADE.

Importante

1. Mantenha a área de trabalho sempre limpa e organizada. A desorganização pode causar acidentes;
2. Certifique-se de que todas as informações de segurança e operação contidas neste manual foram lidas e compreendidas por todos os usuários e operadores do equipamento;
3. Não utilize equipamentos elétricos em locais em que haja a presença de gases ou líquidos inflamáveis. Nunca molhe os componentes elétricos do equipamento e também nunca exponha ou utilize o mesmo sob chuva;
4. Sempre mantenha crianças e outros visitantes afastados do local de trabalho;
5. Utilize sempre Equipamentos de Proteção Individual (EPI), apropriados para o trabalho que está sendo realizado, como exemplo: óculos de proteção, luvas, protetores auditivos, proteção respiratória e calçados de segurança;
6. Utilize roupas apropriadas para a execução do trabalho. Antes de operar o equipamento prenda o cabelo e retire acessórios como: anéis, gravatas, relógios, correntes e outras joias; não utilize roupas largas e enrole as mangas da camisa acima do cotovelo (evite o uso de roupas ou acessórios que possam vir a enroscar nas partes do equipamento durante a operação);
7. Nunca puxe o cabo elétrico para desconectar o equipamento da rede de energia elétrica;
8. Proteja apropriadamente o cabo elétrico e/ou a extensão do calor excessivo e também evite contato com óleo ou superfícies abrasivas e cortantes;
9. Verifique periodicamente a integridade do cabo de energia elétrica e do interruptor do equipamento e em caso de danos providencie a substituição imediata;
10. Antes de realizar qualquer tipo de manutenção ou substituição da lâmina de serra circular, desligue o equipamento da fonte de alimentação elétrica;
11. Antes de ligar ou operar o equipamento, verifique se todas as chaves ou acessórios que foram utilizados para montagem ou ajuste foram removidos do mesmo. Verifique se todos os acessórios estão devidamente instalados e se o equipamento está em perfeitas condições de uso. Caso identificada alguma avaria ou defeito contate a assistência autorizada mais próxima ou ligue no SAC CORTAG;
12. Antes de ligar o equipamento na rede de energia elétrica verifique se a tensão coincide com aquela indicada na etiqueta do mesmo. Tensão elétrica indevida pode causar danos ao equipamento, bem como, acidentes ao operador;
13. Em caso de necessidade de uso de extensão elétrica, recomendamos utilizar com no máximo 3 m de comprimento e cabo PP 3 x 2,5 mm². Nunca ligue o equipamento em redes improvisadas. A utilização de extensões muito longas pode causar: partida lenta do motor; sobrecarga e aquecimento no motor ou falha no funcionamento do interruptor Liga/Desliga;

14. O operador deve verificar diariamente a presença de danos visíveis ou possíveis defeitos no equipamento;
15. Caso o equipamento apresente alguma anormalidade durante o uso, desligue-o imediatamente da rede de energia elétrica e contate a assistência técnica autorizada mais próxima ou ligue para o SAC CORTAG;
16. Manutenções ou reparos devem ser feitos somente com o equipamento desligado da rede de energia elétrica;
17. Nunca encoste na lâmina de serra circular em movimento;
18. Nunca utilize força excessiva para a realização do corte. Esforço em excesso pode provocar a parada do motor e danos ao equipamento;
19. Utilize o equipamento apropriado para o trabalho a ser realizado, respeitando suas limitações e capacidade máxima. Somente utilize o equipamento para o propósito para o qual foi desenvolvido, nunca faça alterações ou adaptações, sob pena de perda do direito de garantia;
20. Desconecte o equipamento da rede de energia elétrica quando não estiver em uso e/ou durante a troca de acessórios;
21. Utilize somente partes, peças e acessórios originais CORTAG;
22. A utilização incorreta do equipamento e a não observância das informações contidas neste manual, pode implicar na perda do direito de GARANTIA;

4- CONTEÚDO DA EMBALAGEM

- 01 Serra circular (não acompanha lâmina de serra)
- 01 Chave estrela
- 01 Chave tipo sextavada "T"
- 01 Guia para corte lateral
- 01 Manual de instruções e Certificado de Garantia

5 – INSTALAÇÃO/SUBSTITUIÇÃO DA LÂMINA DE SERRA CIRCULAR



ATENÇÃO

Antes de instalar e/ou substituir a lâmina de serra circular certifique-se de que o equipamento está desconectado da rede de energia elétrica.



ATENÇÃO

Este equipamento foi projetado para utilizar somente lâminas de serra circular. O uso de outro acessório pode resultar em danos ao equipamento sob pena de perda do direito de garantia



ATENÇÃO

Utilize sempre Equipamentos de Proteção Individual (EPI), apropriados para o trabalho que está sendo realizado, como exemplo: óculos de proteção, luvas, protetores auditivos, proteção respiratória e calçados de segurança; Para instalar e/ou substituir a lâmina de serra utilize as chaves que acompanham o equipamento.

INSTALAÇÃO OU SUBSTITUIÇÃO DA LÂMINA DE SERRA CIRCULAR

Antes de instalar ou substituir a lâmina de serra circular (6), certifique-se que o equipamento está desligado e com o plugue fora da tomada. Para instalar ou substituir a lâmina de serra circular utilize a chave estrela encaixando no sextavado da flange externa (10) para travar o eixo do equipamento. Encaixe a chave sextavada tipo "T" no parafuso(11) na ponta do eixo e gire no sentido anti-horário para soltar. Abra a capa de proteção retrátil (2), retire o parafuso e a flange externa e retire a lâmina de serra circular. Com a flange interna devidamente encaixada no eixo, coloque a nova lâmina de serra circular (6) observando o sentido de corte que deve coincidir com o sentido indicado pela seta na parte externa da capa de proteção do equipamento. Coloque a flange externa (10) e rosqueie no sentido horário o parafuso (11) na ponta do eixo, apertando com a mão até encostar. Utilize a chave estrela encaixando no sextavado da flange externa (10) para travar o eixo do equipamento e encaixe a chave sextavada tipo "T" no parafuso (11) na ponta do eixo, girando no sentido horário para apertar, evitando aperto excessivo para não danificar a rosca do eixo.

6 – OPERAÇÃO



ATENÇÃO

Por questões de segurança este equipamento possui sistema de trava do interruptor de acionamento. Para liberar o acionamento do interruptor é necessário primeiramente apertar o botão de trava.



ATENÇÃO

Nunca trave o interruptor para trabalho contínuo do equipamento. Este procedimento pode resultar em graves acidentes ao operador.



ATENÇÃO

A pressão excessiva sobre a ferramenta, não aumenta a velocidade de corte, danificando a lâmina de serra circular, podendo também causar danos ao equipamento e perda ao direito de garantia.

**ATENÇÃO**

Mantenha as mãos sempre afastadas da lâmina de serra circular durante o corte.

**ATENÇÃO**

Segure firmemente a peça a ser cortada e nunca corte mais de uma peça ao mesmo tempo.

ACIONAMENTO

Para ligar o equipamento, primeiramente aperte o botão de trava (8) e em seguida pressione o interruptor (7). Para desligar solte o interruptor(7).

AJUSTE DE ALTURA DA BASE

Para ajustar a profundidade de corte, solte a porca borboleta (4) na lateral da capa de proteção e movimente a base até atingir a profundidade de corte desejada e aperte novamente a porca borboleta (4).

AJUSTE DE INCLINAÇÃO DA BASE

Para ajustar o ângulo de corte, solte o parafuso (5) na lateral da base e incline a base de 0 a 45°. Após o ajuste correto do ângulo de corte, aperte novamente o parafuso (5)

7- LIMPEZA E MANUTENÇÃO

Antes de efetuar a manutenção e a limpeza do equipamento, certifique-se de que o mesmo encontra-se desconectado da rede de energia elétrica.

Limpe o equipamento após o uso eliminando poeira e resíduos. Caso necessário utilize jato de ar comprimido.

Verifique as condições da lâmina de serra circular, cordão e plugue e em caso de avarias providencie o reparo e/ou substituição imediatamente.

8 – DADOS PARA CONTATO COM O FABRICANTE

CORTAG INDÚSTRIA E COMÉRCIO LTDA.

Av. Rainha, 380 – Pq. Empresa

Mogi Mirim – SP – CEP: 13.803-350

SAC: 0800 7224847

E-mail: cortag@cortag.com.br

9 - GARANTIA

A CORTAG INDÚSTRIA E COMÉRCIO LTDA; tem como compromisso assegurar que seus produtos apresentem alto padrão de qualidade e durabilidade.

Os equipamentos CORTAG são garantidos por 6 (seis) meses contra não conformidades de fabricação, sendo 3 (três) meses de garantia legal (CDC) e 3 (três) meses de garantia concedida pelo fabricante, a partir da data da compra do equipamento.

Caso o equipamento venha a apresentar alguma não conformidade, procure uma Assistência Técnica autorizada mais próxima, apresentando a nota fiscal de compra do mesmo ou ligue para o SAC CORTAG.

Caso constatada uma ou mais das situações abaixo, o equipamento perderá o direito de garantia:

1. Equipamento consertado por pessoa não autorizada pela CORTAG;
2. Equipamento ligado em tensão elétrica diferente da recomendada;
3. Falta de manutenção preventiva;
4. A substituição de peças ou componentes por outras não originais;
5. Utilização de extensões elétricas inadequadas, bem como, instalação elétrica inadequada ou deficiente;

O desgaste natural de peças do equipamento, bem como, uso inadequado, impactos ou quedas não são considerados como garantia;

A garantia do equipamento cobre apenas a mão de obra e a substituição de peças pela Assistência Técnica Autorizada, caso constatada a não conformidade, sendo de responsabilidade do consumidor as despesas de frete ou transporte do equipamento até a Assistência Técnica Autorizada mais próxima.

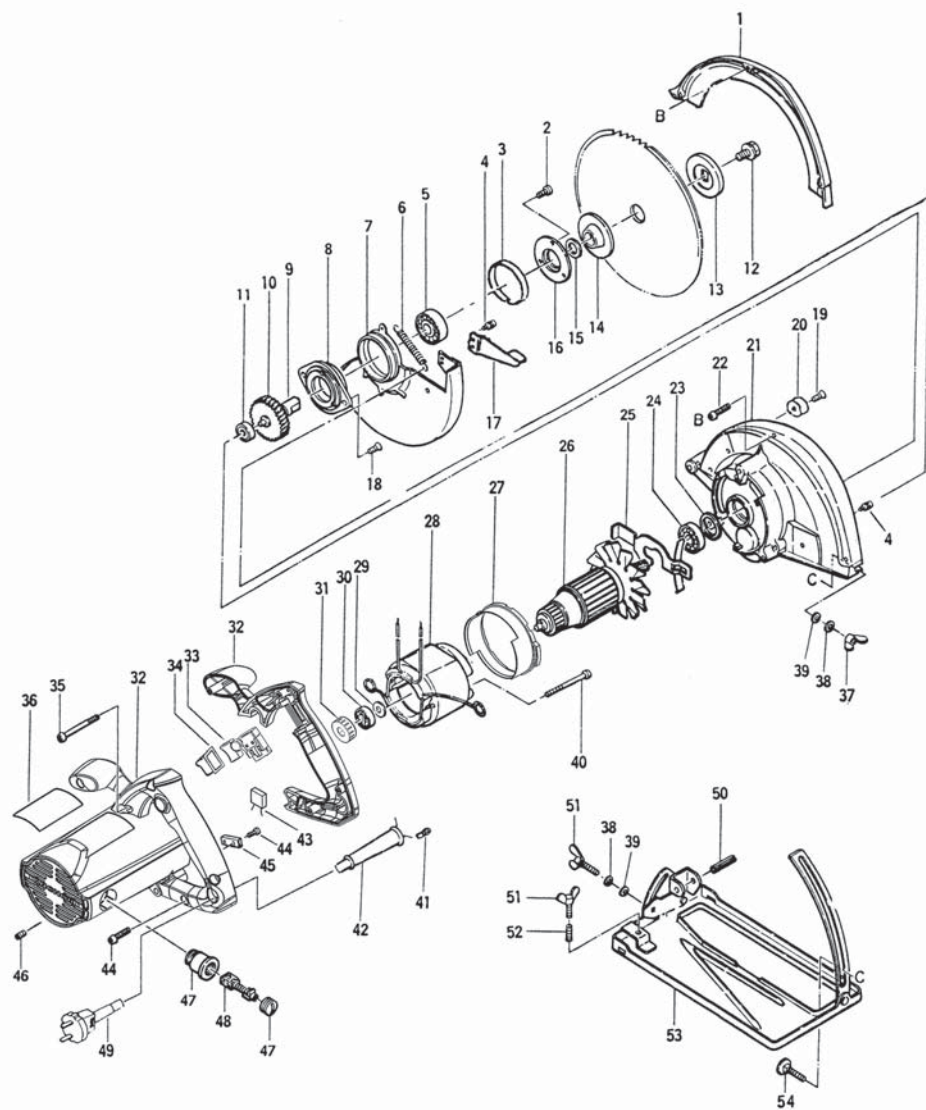
A CORTAG, visando a melhoria contínua de seus produtos, reserva-se o direito de alterar, modificar ou atualizar este equipamento ou partes e peças, sem prévio aviso.

10 - REDE DE ASSISTENTES TÉCNICOS

Consulte a rede de Assistentes Técnicos autorizados no site: www.cortag.com.br ou ligue para o SAC CORTAG 0800-7224847.

Anotações

11 – VISTA EXPLODIDA DAS PEÇAS



12 – PEÇAS DE REPOSIÇÃO

Nº	CORTAG	DESCRIÇÃO
1	90.251	Tampa frontal
2	90.252	Parafuso 4 x 12mm
3	90.253	Anel de cobre
4	90.254	Parafuso 4 x 6mm
5	90.255	Rolamento 6202DDW
6	90.256	Mola
7	90.257	Capa de proteção
8	90.258	Base do rolamento
9	90.259	Eixo
10	90.260	Engrenagem
11	90.261	Rolamento 6262RS
12	90.262	Parafuso 8 x 16mm
13	90.263	Flange externa
14	90.264	Flange interna
15	90.265	Arruela
16	90.266	Cobertura
17	90.267	Alavanca
18	90.268	Parafuso 5 x 10mm
19	90.269	Parafuso 6 x 22mm
20	90.270	Apoio de borracha
21	90.271	Caixa de engrenagem
22	90.272	Parafuso 4 x 18mm
23	90.273	Arruela
24	90.274	Rolamento 6001DDW
25	90.275	Trava
26A	90.276	Induzido 127 V
26B	90.277	Induzido 220 V
27	90.278	Tampa

Nº	CORTAG	DESCRIÇÃO
28A	90.279	Estator 127V
28B	90.280	Estator 220V
29	90.281	Arruela
30	90.282	Rolamento 608ZZ
31	90.283	Assento do rolamento
32	90.284	Carcaça completa
33	90.285	Interruptor
34	90.286	Protetor do interruptor
35	90.287	Parafuso 5 x 50mm
36	90.288	Etiqueta
37	90.289	Porca
38	90.290	Arruela de pressão
39	90.291	Arruela lisa
40	90.292	Parafuso 5 x 62mm
41	90.293	Terminal
42	90.294	Protetor do cabo
43	90.295	Capacitor
44	90.296	Parafuso 4 x 16mm
45	90.297	Prensa cabo
46	90.298	Parafuso 5 x 8mm
47	90.299	Porta escova com tampa
48	90.300	Escova de carvão
49	90.301	Cabo e plugue
50	90.302	Pino elástico
51	90.303	Parafuso 6 x 16mm
52	90.304	Mola
53	90.305	Base de apoio
54	90.306	Parafuso

Cortag Indústria e Comércio Ltda.
Av Rainha 380 - Pq. Empresa
CEP 13803-350 Mogi Mirim SP
CNPJ 00.808.396/0001-06

Cortag

TERMO DE GARANTIA

Modelo: SC 185-1150 - SERRA CIRCULAR

Nº da nota fiscal: _____

Nº de série: _____ Data da compra: ____/____/____

Proprietário: _____

Endereço: _____

Bairro: _____ Cidade: _____ Estado: _____

CEP: _____ Fone: (____) _____ Fax: (____) _____

Revendedor: _____

Não conformidade encontrada: _____

Os equipamentos CORTAG são garantidos por 6 (seis) meses contra não conformidades de fabricação, sendo 3 (três) meses de garantia legal (CDC) e 3 (três) meses de garantia concedida pelo fabricante, a partir da data da compra do equipamento.

Caso o equipamento venha a apresentar alguma não conformidade de fabricação, procure uma Assistência Técnica autorizada mais próxima, apresentando este termo de garantia preenchido e a nota fiscal de compra do equipamento ou ligue para o SAC CORTAG – 0800-7224847.

O desgaste natural de peças do equipamento, bem como, uso inadequado, impactos ou quedas não são considerados como garantia;

A garantia do equipamento cobre apenas a mão de obra e a substituição de peças pela Assistência Técnica Autorizada, caso constatada a não conformidade, sendo de responsabilidade do consumidor as despesas de frete ou transporte do equipamento até a Assistência Técnica Autorizada mais próxima.

A CORTAG NÃO SE RESPONSABILIZA POR ABUSOS, NEGLIGÊNCIA OU DEFEITOS CAUSADOS DIRETA OU INDIRETAMENTE PELO USO INDEVIDO DO EQUIPAMENTO. NENHUMA ALTERAÇÃO E/OU MODIFICAÇÃO PODERÁ SER FEITA NO EQUIPAMENTO SEM AUTORIZAÇÃO PRÉVIA DA CORTAG. A FALTA DE MANUTENÇÃO E O DESGASTE NATURAL DE PEÇAS E COMPONENTES NÃO CARACTERIZAM NÃO CONFORMIDADE.

Cortag

Importado e Distribuído por:
Cortag Indústria e Comércio Ltda.
Av Rainha 380 - Pq. Empresa
CEP 13803-350 Mogi Mirim SP
CNPJ 00.808.396/0001-06
SAC 0800 7224847
www.cortag.com.br
Produzido na China